

Mode opératoire

Configuration de la Box ZTE ZXHN 268N



Vous êtes client Orange

l'assistance en ligne

assistance.orange.ci

l'assistance téléphonique

service clients Orange haut débit et la Fibre : **0909***

service clients Orange mobile : **0707***



Contenu

1. Préambule.....	3
1.1 Objet du document	3
1.2 Documents de référence	3
1.3 Terminologie.....	3
2. INTRODUCTION.....	4
3. CONFIGURATION DE BASE DE LA BOX	5

© 2017 ORANCE CI	Identification du document	Version	Page
	MODOP configuration Box ZTE H268N	1.2	2/17

1. Préambule

1.1 Objet du document

Cette procédure a pour objet de mettre à dispositions des équipes opérationnelles la procédure de configuration des Box ADSL **ZTE ZXHN H268N**.

1.2 Documents de référence

Document	Description
RAPPORT_ZTE_ZXHN_H268N	Rapport de test technique effectué en labo sur la Box

1.3 Terminologie

Terme	Description
ADSL	Asymmetric Digital Subscriber Line
TV	Télévision Orange
VOIP	Voice over IP
WLAN	Wireless Local Area Network
SSID	Service Set Identifier
SIP	Session Initiation Protocol

2. INTRODUCTION

Ce mode opératoire de configuration de la Box ZTE H268N permettra aux équipes commerciales et techniques de configurer correctement les différents services disponibles sur le réseau ADSL avec la Box.

Le mode opératoire sera subdivisé en trois parties :

- La première partie présentera les configurations de base de la Box
- La deuxième partie décrira la recherche des informations techniques clientes sur le SI
- La dernière partie sera sur la configuration des services : Internet, VoIP et TV

3. CONFIGURATION DE BASE DE LA BOX

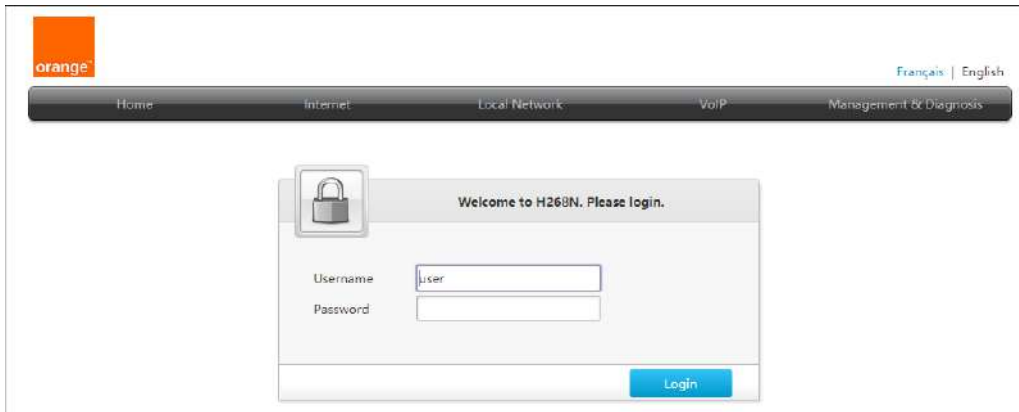
1. Connexion à la Box

a. Se connecter à la box par :

- Câble RJ45 : brancher le câble sur le port RJ45 de votre ordinateur et connecter l'autre extrémité sur le port RJ45 de la box (un des quatre ports en jaune a l'arrière de la box)
- WiFi : par défaut, le nom du Wifi est « **Funbox WiFi-4 derniers caractères du Mac de la box** » et le mot de passe **8 derniers caractères du Mac de la box**

Peu importe le mode de connexion, lancer votre navigateur et entrer l'adresse suivante dans la barre « <http://192.168.1.1/> », vous devriez avec cette vue sur votre navigateur :

© 2017 ORANCE CI	Identification du document	Version	Page
	MODOP configuration Box ZTE H268N	1.2	4/17



2. Entrez les paramètres de connexion

Nom d'utilisateur / Mot de passe : **Admin / Admin (« A » MAJUSCULE).**

Pour une première connexion, une autre fenêtre s'affiche vous indiquant de modifier le mot de passe pour des questions de sécurité, la page ci-dessous devrait s'afficher

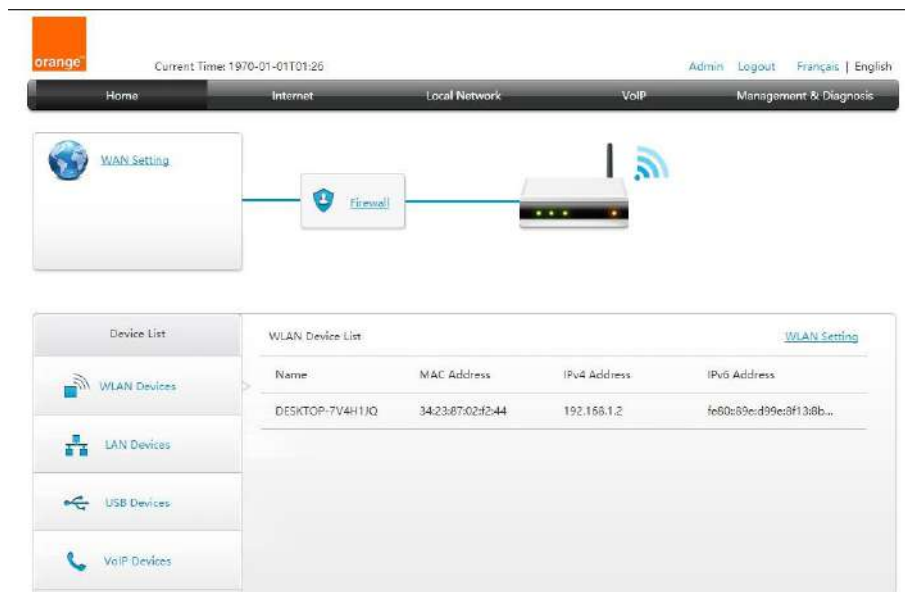


Nous recommandons de modifier le mot de passe pour plus de sécurité et communiquer cette information au client.

Si vous ne voulez pas changer le mot de passe, il faudra cliquer sur « **Cancel** » sinon il faudra rentrer deux fois le nouveau mot de passe et valider avec le bouton « **Apply** » (Nous recommandons la modification de mot de passe qui respect certain critère : « *minuscule, majuscule, chiffre* »).

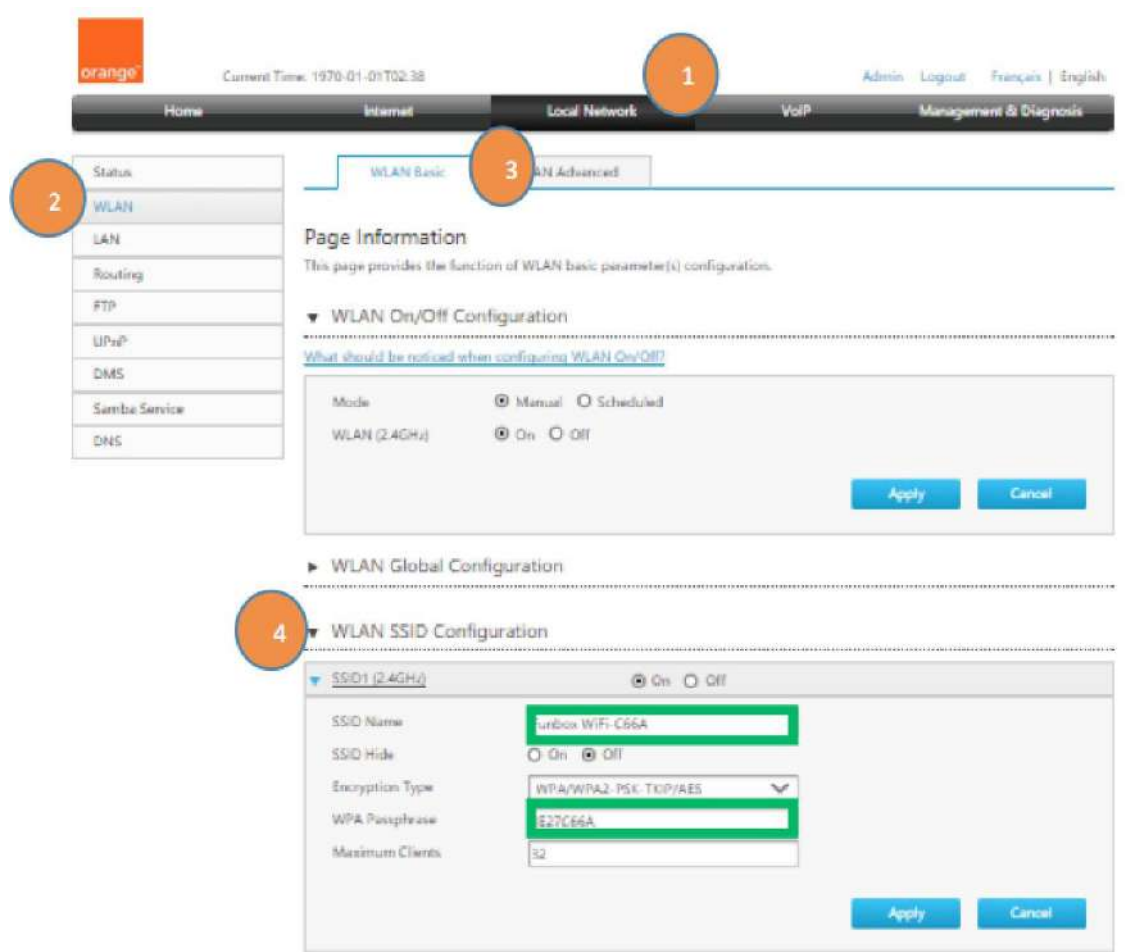
© 2017 ORANCE CI	Identification du document	Version	Page
	MODOP configuration Box ZTE H268N	1.2	5/17

L'interface d'accueil de la Box s'ouvre et présente les informations générales telles que les équipements connectés en Wifi ou en câble réseau.



3. Configuration du Wifi

Par défaut, le nom du Wifi est « **Funbox WiFi-4 derniers caractères du Mac de la box** » et le mot de passe **8 derniers caractères du Mac de la box**. Pour modifier ces informations, aller dans Local Network → WLAN → WLAN Basis → **WLAN SSID Configuration**, et modifier les infos en vert puis sur « **Apply** ».



4. RECHERCHE INFO CLIENT

Ce mode opératoire décrit la procédure de recherche du login/mot de passe Internet et du service VoIP d'un client sur CX (BSCS).

1. Se connecter à CX

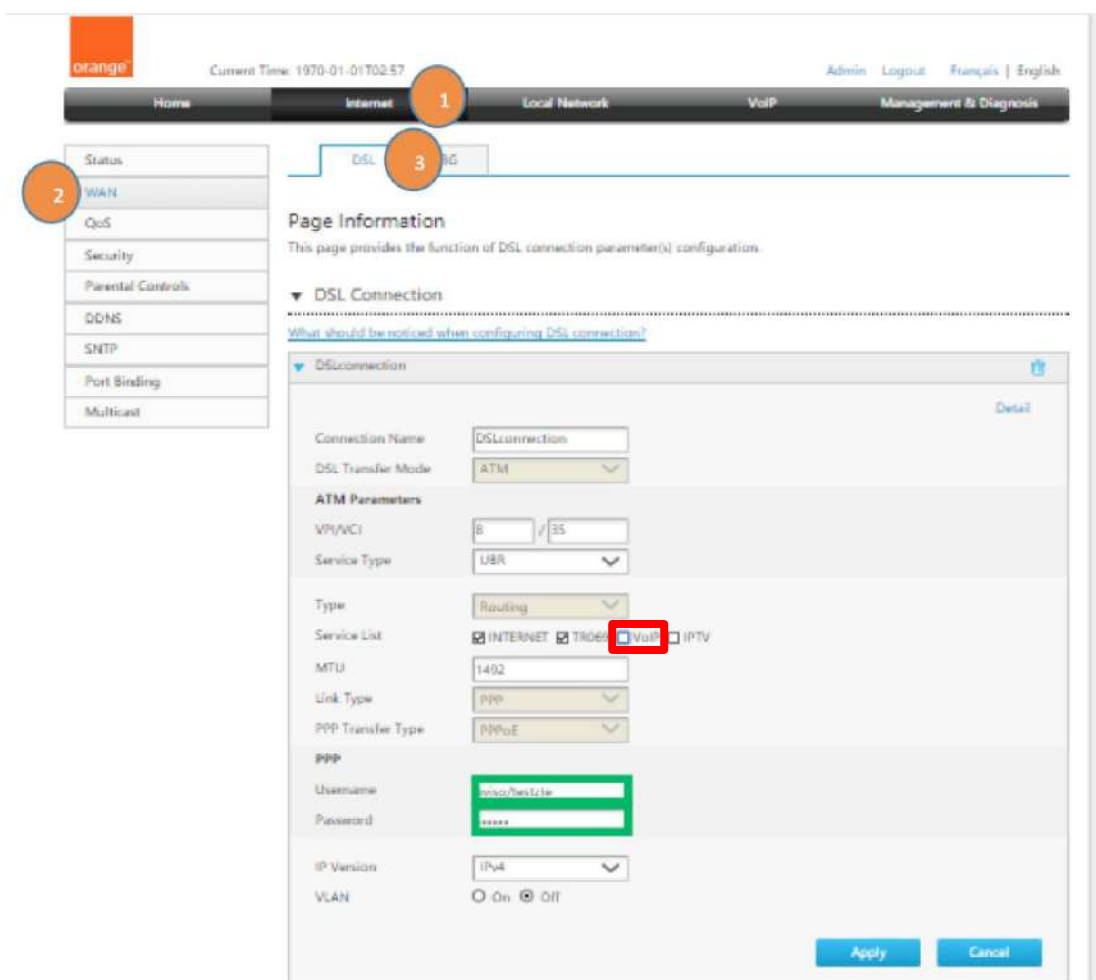
© 2017 ORANCE CI	Identification du document	Version	Page
	MODOP configuration Box ZTE H268N	1.2	7/17

5. CONFIGURATION DES SERVICES

1. Configuration du compte Internet (ADSL)

Par défaut les paramètres de réseau sont déjà configurés sur la box, un compte par défaut est déjà renseigné : orange@adsl.ci / [ADSLorange](#). Il suffit juste de le remplacer par les paramètres du client.

Pour le faire aller dans **Internet → WAN → DSL → DSL Connection**, et modifier les infos en vert puis sur « **Apply** ».



Si les paramètres sont corrects, le voyant Internet initialement **Rouge** passe au **Vert**

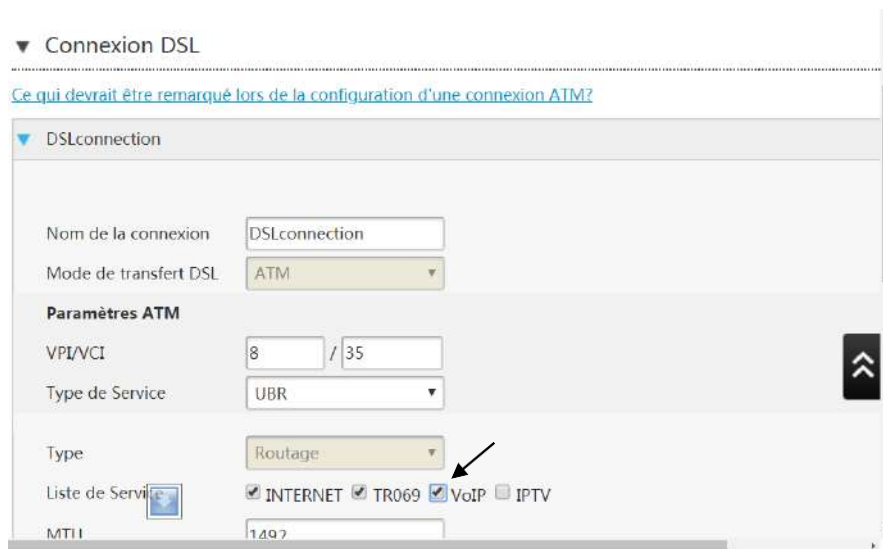
© 2017 ORANCE CI	Identification du document	Version	Page
	MODOP configuration Box ZTE H268N	1.2	11/17

Ce qui confirme que la box est connectée à internet. Félicitation !!!

2. Configuration du compte VoIP

N.B : Ne pas oublier de cocher la case VOIP AVANT TOUTE CONFIGURATION DU COMPTE

Internet → WAN → DSL → DSL Connection



▼ Connexion DSL

[Ce qui devrait être remarqué lors de la configuration d'une connexion ATM?](#)

▼ DSLconnection

Nom de la connexion: DSLconnection

Mode de transfert DSL: ATM

Paramètres ATM

VPI/VCI: 8 / 35

Type de Service: UBR

Type: Routage

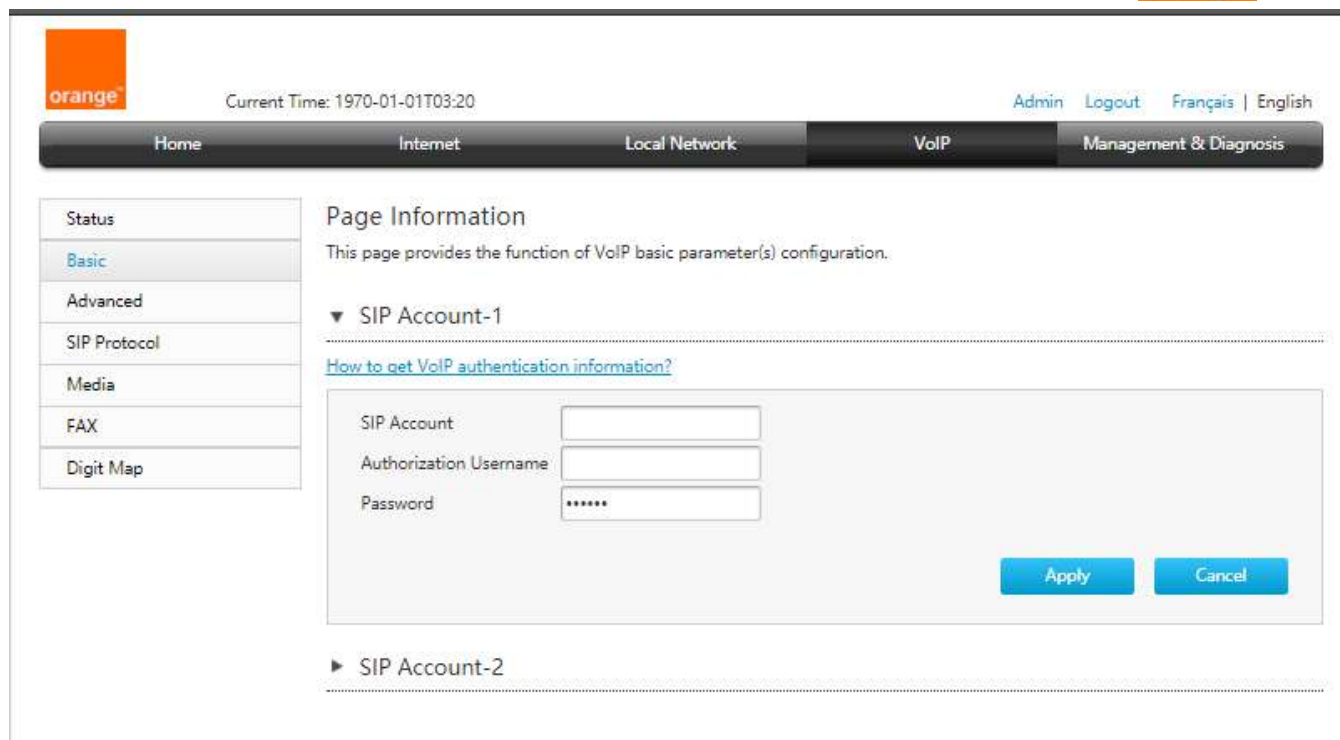
Liste de Services: INTERNET TR069 VoIP IPTV

MTU: 1492

Par défaut les paramètres de réseau sont déjà configurés sur la box, Il suffit juste de configurer le / les (si le client veut connecter deux téléphones) comptes SIP du client. Pour le faire aller dans **VOIP → Basic → SIPAccount-1 et/ou SIPAccount-2**, et renseigner les champs SIP puis sur « **Apply** ».

Exemple dans l'ordre +225XXXXXXXX / +225XXXXXXXX@olivebox2.ci / YYYYYY

En *bleu* le numéro de VoIP et en *rouge* le mot de passe.



Dans dans VOIP → SIP Protocol, Mettre le nom de domaine considéré,

✓ **olivebox2.ci pour le client sur DSLAM & MSAN ALCATEL ou NOKIA**

✓ **omsan.ci pour les clients sur MSAN HUAWEI**

dans le champ = Serveur Proxy Primaire

Comment vérifier si un client est sur un Equipement ALCATEL ou HUAWEI

✚ Si le test NA ou AMS ne donne aucun résultat alors le client est sur un **MSAN HUAWEI**

✚ Si le test sur NA ou AMS donne un résultat alors le client est sur un **MSAN DSLAM & MSAN ALCATEL**

Vérifier par la suite que les autres paramètres sont à l'identique que sur la capture.



© 2017 ORANCE CI	Identification du document	Version	Page
	MODOP configuration Box ZTE H268N	1.2	13/17

Si les paramètres sont corrects, le voyant Phone initialement **éteint** passe au **Vert**,

Ce qui confirme que la VoIP est bien configurée et prête à fournir le service.

3. Configuration du service TV avec la STB (SetUp Box)

- Il faut s'assurer d'abord que la box a un accès à internet (*Voir la section configurer le service internet ADSL*)
- Mettre en marche la STB puis la connectée à la Box ZTE avec un câble RJ45 (un des 04 ports en jaune au dos de la box) → *Le voyant globe sur la STB devenant VERT confirme qu'elle a le service internet*
- Par la suite, interconnecter la STB à une télévision Compatible (port HDMI) à l'aide d'un câble HDMI
- Suive la procédure de configuration de la STB
- Tout est fin prêt pour bénéficier du service

4. Configuration du service TV avec le Stick TV (Dongle HDMI)

- Il faut s'assurer d'abord que la box a un accès à internet (*Voir la section configurer le service internet ADSL*)
- Se connecter au Wifi de la Box manuellement avec un téléphone compatible
- Télécharger et lancer l'application mobile Orange TV
- Activer le WPS sur la box ZTE
- Mettre en marche la clé puis la connecter à une télévision Compatible (port HDMI) à l'aide d'un câble HDMI
- Attendre que l'icône du Wifi de la Box s'affiche sur l'écran de la TV
- Tout est fin prêt pour bénéficier du service.

6. CONFIGURATION DU MANAGEMENT A DISTANCE

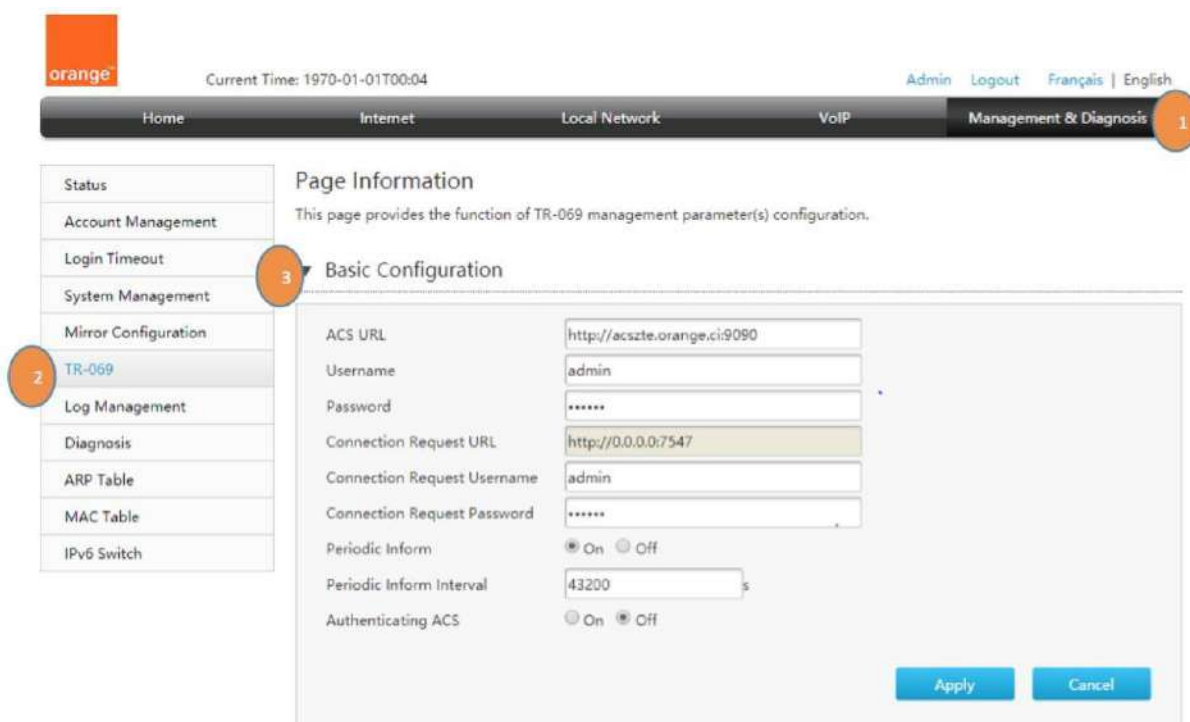
© 2017 ORANCE CI	Identification du document	Version	Page
	MODOP configuration Box ZTE H268N	1.2	14/17

Pour la configuration, aller dans Management & Diagnosis → TR-069 → Basic

Configuration, Puis Vérifier que les champs sur la box sont conformes à la configuration décrite sur le tableau ci-dessous.

Surtout vérifier que l'URL commence bien par HTTPS au lieu HTTP.

URL	https://acszte.orange/ci
username	AdminACS
password	or@nge#
connection request username	itms
connection request password	fiber
period info message interval	5 seconds



The screenshot shows the configuration interface for the ZTE H268N box. At the top, there is a navigation bar with 'Home', 'Internet', 'Local Network', 'VoIP', and 'Management & Diagnosis' (highlighted with a callout '1'). Below this is a sidebar menu with items like 'Status', 'Account Management', 'Login Timeout', 'System Management', 'Mirror Configuration', 'TR-069' (highlighted with a callout '2'), 'Log Management', 'Diagnosis', 'ARP Table', 'MAC Table', and 'IPv6 Switch'. The main content area is titled 'Page Information' and 'Basic Configuration'. The 'Basic Configuration' section contains the following fields: ACS URL (http://acszte.orange.ci9090), Username (admin), Password (*****), Connection Request URL (http://0.0.0.0:7547), Connection Request Username (admin), Connection Request Password (*****), Periodic Inform (radio buttons for On and Off), Periodic Inform Interval (43200 s), and Authenticating ACS (radio buttons for On and Off). There are 'Apply' and 'Cancel' buttons at the bottom right. A callout '3' points to the 'Basic Configuration' section header.

-Fin du document-

© 2017 ORANCE CI	Identification du document	Version	Page
	MODOP configuration Box ZTE H268N	1.2	16/17